

АНАЛИЗ РАСПРОСТРАНЕННОСТИ РАКА ЖЕЛУДКА В РЕСПУБЛИКЕ БАШКОРТОСТАН ЗА МНОГОЛЕТНИЙ ПЕРИОД НАБЛЮДЕНИЯ

И.Р. Рахматуллина, Д.Т. Арыбжанов, А.М. Ханов, Г.Х. Ахмадуллина

ГБОУ ВПО Башкирский государственный медицинский университет, г. Уфа, Россия
ГБОУ ВПО Южно-Казахстанский областной онкологический диспансер, г. Шымкент, Казахстан

Рахматуллина Ирина Робинзоновна,
декан лечебного факультета БГМУ,
д-р мед. наук, профессор кафедры онкологии с курсами онкологии
и патологической анатомии ИПО БГМУ,
450000, Россия, Республика Башкортостан, г. Уфа, ул. Ленина, д. 3,
тел. 8 (347) 237-43-58,
e-mail: rahmatullina@rambler.ru

Арыбжанов Дауранбек Турсункулович,
зав. отделением химиотерапии и эндоваскулярной онкологии
ГККП Южно-Казахстанского областного онкологического
диспансера, канд. мед. наук,

Ханов Айрат Мидхатович,
д-р мед. наук, профессор кафедры онкологии с курсами
онкологии и патологической анатомии ИПО БГМУ,

Ахмадуллина Гульнур Хайдарьяновна,
зам. декана лечебного факультета БГМУ по старшим курсам,
канд. мед. наук

В статье проанализированы показатели заболеваемости раком желудка в Республике Башкортостан с 1993 по 2002 гг. и с 2003 по 2012 гг. Проведен сравнительный анализ показателей первичной онкологической заболеваемости новообразованиями желудка, получены закономерности уровня, динамики заболеваемости в разные годы в зависимости от пола и возраста.

Ключевые слова: рак желудка, заболеваемость, темп прироста.

ANALYSIS OF ADVANCED GASTRIC CANCER IN THE REPUBLIC OF BASHKORTOSTAN FOR A MULTIYEAR PERIOD OBSERVATIONS

I.R. Rakhmatullina, D.T. Arybzhanov, A.M. Khanov, G.Kh. Akhmadullina

Bashkir State Medical University, Ufa
South Kazakhstan Regional Oncology Dispensary, Shymkent, Kazakhstan

The article analyzed the incidence of gastric cancer in the Republic of Bashkortostan from 1993 to 2002 and from 2003 to 2012. A comparative analysis of cancer incidence rates of primary tumors of the stomach, obtained regularities level dynamics of disease in different years, depending on age and gender.

Keywords: gastric cancer, incidence, the rate of growth.

Актуальность исследования

Рак желудка является одной из основных причин смертности во всем мире, но его частота колеблется в широких пределах во всем мире таким образом, что не может полностью объяснить наше сегодняшнее понимание этиологии заболевания. Согласно GLOBOCAN 2008, около одного миллиона новых случаев рака желудка было зарегистрировано в 2008 году (988 000 случаев, 7,8% от общего числа), что делает его в настоящее время четвертым

по распространенности злокачественным новообразованием в мире после рака легкого, молочной железы и колоректального рака [3,5]. Более 70 % случаев (713 000 случаев) приходится на развивающиеся страны (467 000 мужчин, 246 000 женщин), а половину от общемирового показателя выявляется в Восточной Азии (особенно в Китае) [4]. Стандартизированные показатели заболеваемости по возрасту в два раза выше у мужчин, чем у женщин, начиная с 3,9 в Северной Африке до 42,4 в Восточной

Азии у мужчин и от 2,2 в Южной Африке до 18,3 в Восточной Азии для женщин. Рак желудка является второй ведущей причиной смерти от рака у обоих полов во всем мире (736 000 смертей, 9,7% от общего числа). Самые высокие показатели смертности оцениваются в Восточной Азии (28,1 на 100000 у мужчин, 13,0 на 100000 женщин), самые низкие в Северной Америке (2,8 и 1,5, соответственно). Высокая смертность также присутствует у обоих полов в странах Центральной и Восточной Европы и Центральной и Южной Америки [4,5].

Рак желудка относится к одной из ведущих локализаций в общей структуре заболеваемости злокачественными новообразованиями населения России, с удельным весом 7,3% в 2011 году; занимает одно из первых мест в структуре заболеваемости злокачественными новообразованиями мужского населения России (9,1%), является также ведущей онкологической патологией у женского населения России (5,8%). Абсолютное число впервые в жизни установленных диагнозов злокачественного новообразования желудка в РФ снизилось с 26963 случаев в 2001 году до 21846 случаев в 2011 году. Заболеваемость раком желудка снизилась с 32,66 на 100000 населения (2001 г., «грубые показатели») до 26,8 в 2011 году, с отрицательным среднегодовым темпом прироста 1,87; в том числе, среди мужчин от 40,09 до 33,04, а среди женщин произошло снижение показателя с 26,13 до 21,43, соответственно. Смертность от рака желудка также снизилась в РФ с 29,66 на 100000 населения (2001 г., «грубые показатели») до 23,23 на 100000 населения в 2011 г, с отрицательным среднегодовым темпом прироста - 2,26%, в том числе, среди мужчин произошло снижение показателя с 36,39 до 28,79, а среди женщин 23,74 до 18,45, соответственно. Абсолютное число умерших от рака желудка мужчин снизилось в РФ с 24473 в 2001 г. до 19031 в 2011 г., а женщин - с 18164 до 14182, соответственно [1,2].

В связи с актуальностью вышеизложенных вопросов и определяющего значения эпидемиологических исследований для разработки противораковых мероприятий нами выполнено исследование по изучению заболеваемости раком желудка в Республике Башкортостан за двадцатилетний период с 1993 по 2002 гг. и с 2003 по 2012 гг. в сравнительном аспекте.

Материалы и методы

В задачи исследования входило изучение первичной онкологической заболеваемости раком желудка за 20 лет (1993-2002 гг. и 2003-2012 гг.) женского и мужского населения РБ. Сбор информации осуществлялся путем выкопировки данных из отчетной формы №7 «Сведения о заболеваниях злокачественными новообразованиями». При сборе первичной информации использовали свод статистических и отчетных данных (форма №61-ж), извещения на больных с впервые в жизни установленным диагнозом злокачественного новообразования (форма № 090/у); форму №281; журналы учета, регистрации выявленных злокачественных новообразований, а также отчет о больных злока-

чественными новообразованиями (форма №35). Исследование проводилось сплошным методом. Были получены показатели первичной онкологической заболеваемости новообразованиями желудка, закономерности уровня, динамики заболеваемости в разные годы в зависимости от возраста и пола. Сведения о численности и поло-возрастном составе населения РБ были получены в Госкомстате РБ.

Результаты и обсуждение

Усредненный «грубый» показатель заболеваемости раком желудка с 1993 по 2002 гг. был наибольшим в возрастной группе мужского населения 75-79 лет, составляя 284,0 на 100 тыс. населения соответствующего пола и возраста, стандартизованный – в группе 65-69 лет (6,08 на 100 тыс. населения). Среди женского населения наибольшим усредненный «грубый» показатель заболеваемости за 1993-2002 гг. был в возрастной группе 75-79 лет (126,0 на 100 тыс. населения), стандартизованный - в 65-69 лет (2,57 на 100 тыс. населения). В среднем «грубый» показатель заболеваемости всего взрослого мужского населения старше 15 лет новообразованиями желудка составлял 47,4 на 100 тыс. населения, женского – 27,9 на 100 тыс. населения, в популяции населения старше 15 лет в целом – 36,7 на 100 тыс. населения. Стандартизованные показатели заболеваемости мужчин старше 15 лет были равны 41,9 на 100 тыс. населения, женщин – 16,9 на 100 тыс. населения, во взрослой популяции населения в целом – 26,5 на 100 тыс. населения. Заболеваемость новообразованиями желудка как мужчин, так и женщин старше 15 лет в РБ была в 1,3 раза выше, чем в мужской и женской популяции в целом (таблицы 1-3).

Среднегодовой темп убыли «грубых» показателей заболеваемости взрослого мужского и женского населения за 1993-2002 гг. составил 1,3% и 1,7%, соответственно; во взрослой популяции в целом заболеваемость убывала со средней скоростью 1,5% в год (рис. 1).

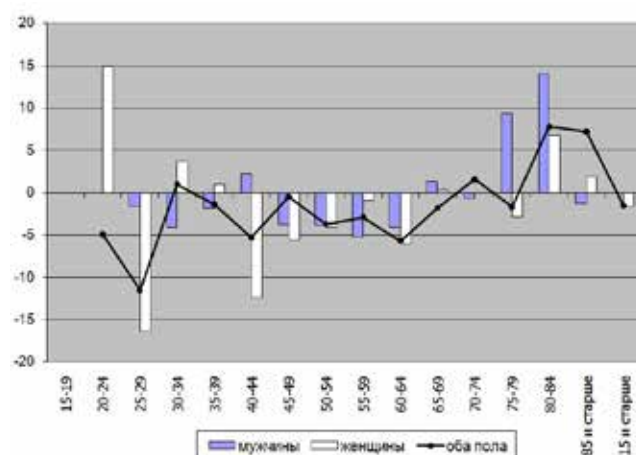


Рис. 1. Среднегодовой темп прироста и убыли «грубых» показателей заболеваемости новообразованиями желудка возрастных групп населения РБ старше 15 лет с 1993 по 2002 гг., (%)

Таблица 1
Тенденции первичной заболеваемости раком желудка возрастных групп мужского населения РБ за 1993–2002 гг. в «грубых» и стандартизованных показателях

№	Возрастные группы	1993		1994		1995		1996		1997		1998		1999		2000		2001		2002		Ср. мн. п-ль, гр.	Ср. мн. п-ль, ст.	
		руб.	станд.	руб.	станд.	руб.	станд.	руб.	станд.	руб.	станд.	руб.	станд.	руб.	станд.	руб.	станд.	руб.	станд.	руб.	станд.			
1	15-19	0	0	0	0	0	0	0	0	0	0	0	0	0	0	0	0	0	0	0	0,4	0	0,04	0
2	20-24	0	0	0,7	0,1	0	0	1,4	0,1	0	0	0,7	0,1	0	0	0	0	0	0	0	0,7	0,1	0,35	0,04
3	25-29	0,7	0,1	2,1	0,2	2,2	0,2	1,5	0,1	0,7	0,1	0,7	0,1	0,7	0,1	2,2	0,2	0,2	0,7	0,1	0,7	0,1	1,22	0,13
4	30-34	4,4	0,3	6	0,4	3,7	0,2	4,9	0,3	2,6	0,2	0	0	1,5	0,1	3	0,2	0,8	0	3,8	0,2	3,07	0,19	
5	35-39	7,3	0,4	15,9	1	13,7	0,8	9,3	0,6	10,8	0,6	4,9	0,3	7,8	0,5	8,2	0,5	9,4	0,6	5	0,3	9,23	0,56	
6	40-44	21,2	1,3	22,7	1,4	22,6	1,4	15,3	0,9	18,1	1,1	18,6	1,1	20,8	1,3	19,6	1,2	14,6	0,9	18	1,1	19,2	1,17	
7	45-49	27	1,6	69,7	4,2	26,7	1,6	32,1	1,9	38,2	2,3	34,4	2,1	34,4	2,1	18	1,1	29,2	1,8	32,7	2	34,2	2,07	
8	50-54	62,9	3,1	73,3	3,7	79,3	4	54	2,7	69,2	3,5	65,1	3,3	66,4	3,3	62,4	3,1	67,9	3,4	44,9	2,2	64,5	3,23	
9	55-59	104	4,2	101	4,1	108	4,3	99,5	4	106	4,3	94,7	3,8	82,9	3,3	71,3	2,9	81,7	3,3	73,7	2,9	92,4	3,71	
10	60-64	177	7,1	143	5,7	163	6,5	154	6,2	151	6	128	5,1	130	5,2	135	5,4	137	5,5	109	4,3	143	5,7	
11	65-69	233	7	251	7,5	220	6,6	207	6,2	191	5,7	208	6,2	192	5,8	180	5,4	187	5,6	160	4,8	203	6,08	
12	70-74	237	4,7	268	5,4	235	4,7	238	4,8	304	6,1	294	5,9	241	4,8	250	5	270	5,4	267	5,3	260	5,21	
13	75-79	326	3,3	313	3,1	341	3,4	259	2,6	303	3	229	2,3	241	2,4	306	3,1	214	2,1	306	3,1	284	2,84	
14	80-84	84,8	0,4	113	0,6	143	0,7	244	1,2	192	1	359	1,8	197	1	238	1,2	250	1,2	190	1	201	1,01	
15	85 и старше	77	0,4	116	0,6	241	1,2	138	0,7	100	0,5	242	1,2	140	0,7	185	0,9	126	0,6	252	1,3	162	0,81	
16	15 и старше	48	43,4	51,3	48,3	57,9	45,7	53,3	41,3	49,1	44	47,7	42,5	34,9	39,1	44,1	38,5	45,1	39	42,5	36,8	47,4	41,9	
17	Все население	35,9	33,8	38,4	37,7	38,4	35,6	35,3	32,2	37,7	34,3	37	33,2	44,5	30,5	35	30,1	36,2	30,4	34,1	28,7	37,3	32,7	

Таблица 2
Тенденции первичной заболеваемости раком желудка возрастных групп женского населения РБ за 1993–2002 гг. в «грубых» и стандартизованных показателях

№	Возрастные группы	1993		1994		1995		1996		1997		1998		1999		2000		2001		2002		Ср.м. п-ль, гр.	Ср.м. п-ль, ст.
		груб.	станд.	груб.	станд.	груб.	станд.	груб.	станд.	груб.	станд.	груб.	станд.	груб.	станд.	груб.	станд.	груб.	станд.	груб.	станд.		
1	15-19	0	0	0	0	0	0	0	0	0	0	0	0	0	0	0	0	0	0	0	0	0	0
2	20-24	0,2	0,2	0,8	0,1	0	0	0	0	0,7	0,1	0	0	0	0	0,7	0,1	0	0	0,7	0,1	0,31	0,06
3	25-29	3,5	0,3	2,8	0,2	0	0	2,3	0,2	0,8	0,1	0	0	0	0	0	0	0	0	0,7	0,1	1,01	0,09
4	30-34	3,9	0,2	2,8	0,2	3,7	0,2	4,9	0,3	3,2	0,2	3,4	0,2	3,6	0,2	3	0,2	2,3	0,1	5,4	0,3	3,62	0,21
5	35-39	6,1	0,4	7,3	0,4	4,4	0,3	7,2	0,4	6,5	0,4	7,6	0,5	3,9	0,2	1,2	0,1	4,3	0,3	6,7	0,4	5,52	0,34
6	40-44	16,1	1	17,6	1,1	12,9	0,8	11,6	0,7	13,7	0,8	6	0,4	8,7	0,5	8,4	0,5	3,8	0,2	4,9	0,3	10,4	0,63
7	45-49	18,3	1,1	24,9	1,5	19,8	1,2	12,4	0,7	17,8	1,1	13,1	0,8	11,9	0,7	15,5	0,9	6,5	0,4	11	0,7	15,1	0,91
8	50-54	28	1,4	14	0,7	21,4	1,1	32	1,6	13,5	0,7	25,1	1,3	20,7	1	14,7	0,7	25,9	1,3	19,2	1	21,5	1,08
9	55-59	35,8	1,4	45	1,8	28,2	1,1	33,2	1,3	28,8	1,2	26	1	31,2	1,2	25,1	1	25,1	1	33	1,3	31,1	1,23
10	60-64	68	2,7	61,9	2,5	61,9	2,5	59,4	2,4	50,4	2	48,8	2	49,7	2	48,7	1,9	47,2	1,9	38,9	1,6	53,5	2,15
11	65-69	89,5	2,7	106	3,2	93,5	2,8	83,1	2,5	85,5	2,4	69,3	2	76,1	2,3	90	2,7	76,7	2,3	92,3	2,8	86,2	2,57
12	70-74	99,7	2	83,6	1,7	101	2	126	2,5	121	2,4	118	2,4	91,5	1,8	101	2	89,6	1,8	99,8	2	103	2,06
13	75-79	163	1,6	145	1,4	120	1,2	148	1,5	122	1,2	90,6	0,9	139	1,4	107	1,1	107	1,1	126	1,3	126	1,27
14	80-84	50,2	0,3	38,2	0,2	124	0,6	77,6	0,4	75,2	0,4	104	0,5	79,5	0,4	54,7	0,3	83	0,4	89,9	0,4	77,7	0,39
15	85 и старше	37	0,2	29,5	0,1	64,9	0,3	54,7	0,3	43,2	0,2	42,5	0,2	70,9	0,4	51,6	0,3	40,3	0,2	43,7	0,2	47,8	0,24
16	15 и старше	30,5	19,8	29,2	19,3	32,8	18,1	33,4	19	27,4	16,8	25,5	15,6	25,8	15,6	24,9	15	23,4	14,1	26,1	15,8	27,9	16,9
17	Все население	23,9	15,4	22,9	15,1	23,2	14,1	23,6	14,8	21,9	13,1	20,6	12,1	21	12,2	20,5	11,7	19,5	11	21,7	12,3	21,9	13,2

Таблица 3
Тенденции первичной заболеваемости раком желудка возрастных групп населения РБ за 1993–2002 гг. в «грубых» и стандартизованных показателях

№	Возрастные группы	1993		1994		1995		1996		1997		1998		1999		2000		2001		2002		Ср. м. п-ль, гр.	Ср. м. п-ль, ст.
		груб.	станд.	груб.	станд.	груб.	станд.	груб.	станд.	груб.	станд.	груб.	станд.	груб.	станд.	груб.	станд.	груб.	станд.	груб.	станд.		
1	15-19	0	0	0	0	0	0	0	0	0	0	0	0	0	0	0	0	0	0	0,2	0	0,02	0
2	20-24	1,1	0,1	0,7	0,1	0	0	0,7	0,1	0,4	0	0,3	0	0	0	0,3	0	0	0	0,7	0,1	0,42	0,04
3	25-29	2,1	0,2	2,5	0,2	1,1	0,1	1,9	0,2	0,8	0,1	0,4	0	0,4	0	1,1	0,1	0,4	0	0,7	0,1	1,14	0,1
4	30-34	4,2	0,3	4,4	0,3	3,7	0,2	4,9	0,3	2,9	0,2	1,7	0,1	2,5	0,2	3	0,2	1,5	0,1	4,6	0,3	3,34	0,22
5	35-39	6,7	0,4	11,6	0,7	9,1	0,5	8,2	0,5	8,7	0,5	6,3	0,4	5,9	0,4	4,7	0,3	6,8	0,4	5,9	0,4	7,39	0,45
6	40-44	18,6	1,1	20,1	1,2	17,7	1,1	13,5	0,8	15,9	1	12,2	0,7	14,7	0,9	14	0,8	9,2	0,5	11,4	0,7	14,7	0,88
7	45-49	22,5	1,4	46,4	2,8	23,1	1,4	21,8	1,3	27,7	1,7	23,4	1,4	22,8	1,4	16,7	1	17,5	1	21,5	1,3	24,3	1,47
8	50-54	43,8	2,2	41	2	47,9	2,4	42,1	2,1	39,3	2	43,7	2,2	42	2,1	36,9	1,8	45,5	2,3	31,2	1,6	41,3	2,07
9	55-59	66,3	2,7	70,1	2,8	63,1	2,5	62,3	2,5	62,8	2,5	56,1	2,2	53,8	2,2	45,3	1,8	50,1	2	50,9	2	58,1	2,32
10	60-64	115	4,6	96,9	3,9	105	4,2	100	4	93,1	3,7	82,3	3,3	83,5	3,3	84,7	3,4	84,3	3,4	67,8	2,7	91,3	3,65
11	65-69	141	4,2	158	4,8	144	4,3	132	4	125	3,8	125	3,7	123	3,7	126	3,8	120	3,6	119	3,6	131	3,95
12	70-74	139	2,8	136	2,7	141	2,8	159	3,2	178	3,6	176	3,5	142	2,8	153	3,1	155	3,1	160	3,2	154	3,08
13	75-79	202	2	186	1,9	176	1,8	176	1,8	167	1,7	126	1,3	164	1,6	158	1,6	135	1,4	173	1,7	166	1,68
14	80-84	57,2	0,3	53,4	0,3	128	0,6	111	0,6	99,4	0,5	158	0,8	105	0,5	95,5	0,5	121	0,6	113	0,6	104	0,53
15	85 и старше	43	0,2	43,3	0,2	94,1	0,5	68,4	0,3	52,7	0,3	76,1	0,4	82,7	0,4	74,7	0,4	55,4	0,3	80,3	0,4	67,1	0,34
16	15 и старше	38,6	28,7	39,4	30,5	44,3	28,8	42,5	27,6	37,4	27,4	35,8	25,7	27,6	25	33,8	24	33,5	24	33,7	23,7	36,7	26,5
17	Все население	29,6	22,4	30,2	23,8	30,4	22,4	29,1	21,5	29,4	21,4	28,4	20,1	34,5	19,5	27,4	18,7	27,4	18,7	27,6	18,5	29,4	20,7

Максимальные уровни убыли по возрасту показателя заболеваемости раком желудка выявлены в группе мужчин 60-64 года (5,2% в год) и в группе женщин 25-29 лет (16,4% в год). Однако при общей тенденции снижения заболеваемости новообразованиями желудка следует отметить, что в возрастных группах мужского населения 80-84 и 85 лет и старше заболеваемость нарастала со средней скоростью 9,4% и 14,1% в год. Во взрослой женской популяции в возрастных группах 20-24 и 80-84 лет отмечен рост заболеваемости со средней скоростью 14,9% и 6,7% в год.

При рассмотрении показателей заболеваемости в период с 2003 по 2012 гг. усредненный «грубый» и стандартизованный показатели заболеваемости раком желудка ниже аналогичного показателя за предыдущий период наблюдения во всех изучаемых группах населения (таблицы 4, 5).

В период с 2003 по 2012 гг. усредненный «грубый» показатель заболеваемости был наибольшим в возрастной группе мужского населения 80-84 лет, составляя 254,7 на 100 тыс. населения соответствующего пола и возраста, стандартизованный – в группе 60-64 лет (4,58 на 100 тыс. населения). Среди женского населения наибольшим усредненный «грубый» показатель заболеваемости за 1993-2002 гг. был в группе 75-79 лет (91,7 на 100 тыс. населения), стандартизованный был выше в более молодых возрастных группах – в 65-69 лет и 60-64 лет (1,8 на 100 тыс. населения). В среднем «грубый» показатель заболеваемости всего мужского населения старше 15

лет новообразованиями желудка составлял 38,2 на 100 тыс. населения, женского – 22,3 на 100 тыс. населения, в популяции населения старше 15 лет в целом – 29,6 на 100 тыс. населения. Стандартизованные показатели заболеваемости мужчин старше 15 лет были равны 32,5 на 100 тыс. населения, женщин – 13,2 на 100 тыс. населения, во взрослой популяции населения в целом – 20,6 на 100 тыс. населения. Заболеваемость новообразованиями желудка мужчин и женщин старше 15 лет в РБ в период с 2003 г. по 2012 г. была в 1,2 раза выше, чем в мужской и женской популяции в целом (таблицы 6-8).

В период с 1993 по 2002 гг. соотношение усредненного показателя заболеваемости одновозрастных групп взрослого мужского и женского населения РБ приближалось к 1,0 в группах 20-34 лет, далее неуклонно нарастало, достигая 3,0 в группах 50-59 лет. В возрастных группах 60-84 лет мужчины заболевали чаще женщин в среднем приблизительно в 2,5 раза, в возрастной группе 85 лет и старше это соотношение достигало максимума – 3,4 (табл. 9).

В период с 2003 по 2012 гг. соотношение усредненного показателя заболеваемости одновозрастных групп взрослого мужского и женского населения РБ не превышало значения 2,0 в возрастных группах младше 45-49 лет. В возрастной группе 50-54 года мужчины болели раком желудка чаще женщин в 2,7 раза. Это соотношение достигало максимального значения в возрастной группе 85 лет и старше, составляя 4,6.

Таблица 4

Динамика усредненных «грубых» показателей заболеваемости раком желудка (на 100000 населения)

Периоды наблюдения	Мужчины 15 лет и старше	Все мужское население	Женщины 15 лет и старше	Все женское население	Население 15 лет и старше	Все население
1993-2002 гг.	47,4	37,3	27,9	21,9	36,7	29,4
2003-2012 гг.	38,2	30,9	22,3	18,7	29,6	24,4
Темпы роста (убыли) с 1993-2002 по 2003-2012 гг., %	80,6	82,8	79,9	85,4	68,9	57,2

Таблица 5

Динамика усредненных стандартизованных показателей заболеваемости раком желудка (на 100000 населения)

Периоды наблюдения	Мужчины 15 лет и старше	Все мужское население	Женщины 15 лет и старше	Все женское население	Население 15 лет и старше	Все население
1993-2002 гг.	41,9	32,7	16,9	13,2	26,5	20,7
2003-2012 гг.	32,5	25,5	13,2	10,3	20,3	15,8
Темпы прироста с 1993-2002 по 2003-2012 гг., %	77,6	78,0	78,1	78,0	76,6	76,3

Таблица 6
Тенденции первичной заболеваемости раком желудка возрастных групп мужского населения РБ за 2003–2012 гг. в «грубых» и стандартизованных показателях

№	Возрастные группы	2003		2004		2005		2006		2007		2008		2009		2010		2011		2012		Ср. мн. п-р, гр.	Ср. мн. п-р, ст.
		груб.	станд.	груб.	станд.	груб.	станд.	груб.	станд.	груб.	станд.	груб.	станд.	груб.	станд.	груб.	станд.	груб.	станд.	груб.	станд.		
1	15-19	0,5	0,05	0	0	0	0	0	0	0	0	0	0	0	0	0	0	0	0	0	0	0,005	0,005
2	20-24	1,3	0,1	0,7	0,05	0	0	0,6	0,05	0	0	0	0	0	0	1,1	0,1	0,6	0,05	0,6	0,05	0,49	0,04
3	25-29	0,7	0,06	0	0	0	0	1,4	0,1	0,7	0,06	0	0	0,6	0,05	0,6	0,04	0	0	0,6	0,05	0,46	0,04
4	30-34	2,2	0,1	4,5	0,3	3,8	0,2	0,8	0,05	4,5	0,3	0,8	0,05	0	0	2,9	0,2	2,2	0,1	2,1	0,1	2,38	0,14
5	35-39	4,7	0,3	8,1	0,5	6,4	0,4	4,4	0,3	5,3	0,3	7,6	0,5	1,5	0,09	1,6	0,1	3,9	0,2	3,1	0,2	4,66	0,29
6	40-44	15,9	1,0	10,98	0,7	10,8	0,6	12,0	0,7	8,9	0,5	9,4	0,6	9,2	0,5	11,0	0,7	11,3	0,7	9,3	0,6	10,9	0,66
7	45-49	26,7	1,6	22,8	1,4	22,7	1,4	25,5	1,5	16,1	1,0	24,7	1,5	20,4	1,2	20,4	1,2	16,4	1,0	16,1	1,0	21,2	1,28
8	50-54	58,9	2,9	56,4	2,8	53,7	2,7	48,3	2,4	50,8	2,5	39,6	2,0	34,8	1,7	38,2	1,9	42,4	2,1	35,0	1,8	45,8	2,28
9	55-59	74,1	3,0	93,0	3,7	86,2	3,4	76,2	3,0	71,5	2,9	79,6	3,2	79,1	3,2	70,2	2,8	61,9	2,5	55,4	2,2	74,7	2,99
10	60-64	93,5	3,7	111,3	4,5	118,6	4,7	106,1	4,2	142,5	5,7	127,3	5,1	112,2	4,5	110,4	4,4	107,6	4,3	118,0	4,7	114,8	4,58
11	65-69	147,3	4,4	172,2	5,2	162,6	4,9	165,6	5,0	141,0	4,2	136,0	4,1	108,0	3,2	106,0	3,2	96,2	2,9	130,4	3,9	136,5	4,1
12	70-74	215,3	4,3	194,5	3,9	234,5	4,7	192,9	3,9	180,3	3,6	192,0	3,8	224,0	4,5	191,0	3,8	164,7	3,3	161,0	3,2	195,0	3,9
13	75-79	268,8	2,7	310,1	3,1	237,6	2,4	230,5	2,3	222,3	2,2	198,0	2,0	171,6	1,7	215,1	2,2	157,1	1,6	227,4	2,3	223,9	2,25
14	80-84	327,1	1,6	366,3	1,8	384,2	1,9	260,1	1,3	236,9	1,2	243,6	1,2	225,3	1,1	152,7	0,8	176,8	0,8	173,5	0,9	254,7	1,26
15	85 и старше	205,5	1,0	267,2	1,3	85,5	0,4	113,5	0,6	247,5	1,2	212,1	1,1	219,3	1,1	244,8	1,2	214,8	1,1	224,3	1,1	203,5	1,01
16	15 и старше	40,8	34,5	43,3	37,4	42,0	35,6	39,4	32,6	37,8	33,0	37,9	32,0	35,8	29,4	35,9	28,9	33,2	26,5	35,4	35,4	38,2	32,5
17	Все население	32,8	26,9	34,7	29,2	34,0	27,8	31,8	25,4	31,0	25,7	31,0	25,0	29,2	23,0	29,1	22,6	27,1	20,7	28,7	28,7	30,9	25,5

Таблица 7
Тенденции первичной заболеваемости раком желудка возрастных групп женского населения РБ за 2003–2012 гг. в «грубых» и стандартизированных показателях

№	Возрастные группы	2003		2004		2005		2006		2007		2008		2009		2010		2011		2012		Ср.мн. н-р, гр.	Ср.мн. н-р, ст.
		губ.	станд.	губ.	станд.	губ.	станд.	губ.	станд.	губ.	станд.	губ.	станд.	губ.	станд.	губ.	станд.	губ.	станд.	губ.	станд.		
1	15-19	0	0	0	0	0	0	0	0	0	0	0	0	0	0	0	0	0	0	0	0	0	0
2	20-24	1,2	1,0	0	0	0,6	0,05	0,6	0,05	0	0	0	0	0	1,1	0,09	0,5	0,04	0	0	0	0	0,1
3	25-29	0	0	1,4	0,1	0,7	0,06	0,7	0,05	0,7	0,05	0,7	0,05	0,6	0,05	1,2	0,1	1,2	0,1	1,2	0,1	0,84	0,07
4	30-34	0,7	0,04	2,9	0,2	1,5	0,09	2,2	0,1	2,9	0,2	0,7	0,04	2,8	0,2	0,7	0,04	1,4	0,1	1,4	0,1	1,79	0,1
5	35-39	4,0	0,2	4,0	0,2	3,5	0,2	5,7	0,3	8,8	0,5	3,7	0,2	6,7	0,4	1,5	0,09	1,5	0,1	1,5	0,1	4,38	0,2
6	40-44	11,3	0,7	6,4	0,4	11,0	0,7	8,2	0,5	6,1	0,4	5,2	0,3	6,1	0,4	7,7	0,5	6,5	0,4	6,7	0,4	7,52	0,5
7	45-49	15,9	1,0	10,6	0,6	16,1	1,0	11,6	0,7	9,2	0,6	10,8	0,6	10,9	0,7	11,2	0,7	4,7	0,3	10,0	0,6	11,1	0,7
8	50-54	15,1	0,8	20,2	1,0	18,1	0,9	22,7	1,1	16,9	0,8	19,5	1,0	13,2	0,7	14,0	0,7	14,7	0,7	12,7	0,6	16,7	0,8
9	55-59	27,6	1,1	32,6	1,3	27,3	1,1	20,3	0,8	33,8	1,4	29,4	1,2	26,4	1,1	27,7	1,1	19,1	0,8	20,6	0,8	26,5	1,1
10	60-64	59,1	2,4	37,3	1,5	46,6	1,9	42,3	1,7	37,0	1,5	52,2	2,1	44,3	1,8	50,4	2,0	44,9	1,8	41,0	1,6	45,5	1,8
11	65-69	64,7	1,9	69,7	2,1	70,5	2,1	64,9	1,9	53,8	1,6	52,1	1,6	52,9	1,6	64,8	1,9	63,3	1,9	59,7	1,8	61,6	1,8
12	70-74	80,4	1,6	75,4	1,5	86,7	1,7	94,7	1,9	83,6	1,7	70,2	1,4	75,8	1,5	82,0	1,6	72,7	1,5	73,2	1,5	79,5	1,6
13	75-79	95,4	1,0	112,6	1,1	102,1	1,0	106,6	1,1	74,8	0,7	76,1	0,8	87,2	0,9	93,8	0,9	90,3	0,9	77,9	0,8	91,7	0,9
14	80-84	74,8	0,4	71,4	0,4	63,6	0,3	111,3	0,5	87,7	0,4	107,8	0,5	72,6	0,4	77,8	0,4	58,1	0,3	58,4	0,3	78,4	0,4
15	85 и старше	53,1	0,2	36,8	0,2	38,2	0,2	22,3	0,1	35,6	0,2	59,8	0,3	44,1	0,2	31,6	0,2	43,0	0,2	77,3	0,4	44,2	0,2
16	15 и старше	23,6	14,6	22,7	13,6	23,8	14,4	24,7	14,1	24,1	12,8	21,5	12,9	20,8	12,5	22,2	13,2	19,4	11,5	20,1	11,9	22,3	13,2
17	Все население	19,6	11,4	18,9	10,6	19,9	11,3	20,3	11,0	20,4	10,0	18,2	10,1	17,6	9,8	18,7	10,3	16,4	9,0	16,9	9,3	18,7	10,3

Таблица 8
Тенденции первичной заболеваемости раком желудка возрастных групп населения РБ за 2003–2012 гг. в «грубых» и стандартизованных показателях

№	Возрастные группы	2003		2004		2005		2006		2007		2008		2009		2010		2011		2012		Ср.м. п-ль, гр.	Ср.м. п-ль, ст.
		груб.	станд.	груб.	станд.	груб.	станд.	груб.	станд.	груб.	станд.	груб.	станд.	груб.	станд.	груб.	станд.	груб.	станд.	груб.	станд.		
1	15-19	0,3	0,02	0	0	0	0	0	0	0	0	0	0	0	0	0	0	0	0	0	0	0,03	0,002
2	20-24	1,3	0,1	0,3	0,03	0,3	0,02	0,6	0,05	0	0	0	0	0,5	0,04	0,8	0,06	0,3	0,02	0,3	0,02	0,4	0,03
3	25-29	0,4	0,03	0,7	0,06	0,4	0,03	1,0	0,08	0,7	0,05	0,3	0,03	0,6	0,05	0,9	0,07	0,6	0,05	0,9	0,07	0,7	0,05
4	30-34	1,5	0,09	3,7	0,2	2,6	0,2	1,5	0,09	3,7	0,2	0,7	0,04	1,5	0,09	1,8	0,1	1,8	0,1	2,1	0,1	2,1	0,1
5	35-39	4,4	0,3	6,0	0,4	4,9	0,3	5,1	0,3	7,0	0,4	5,6	0,3	4,2	0,3	1,5	0,09	2,7	0,2	3,8	0,2	4,5	0,3
6	40-44	13,6	0,8	8,7	0,5	10,9	0,7	10,1	0,6	7,5	0,4	7,2	0,4	7,6	0,5	9,3	0,6	8,9	0,5	8,0	0,5	9,2	0,6
7	45-49	21,1	1,3	16,5	1,0	19,3	1,2	18,3	1,1	12,6	0,8	17,5	1,1	15,5	0,9	15,7	0,9	10,4	0,6	12,9	0,8	16,1	0,97
8	50-54	35,5	1,8	37,0	1,9	34,7	1,7	34,6	1,7	32,7	1,6	28,8	1,4	23,3	1,2	25,4	1,3	27,7	1,4	23,2	1,2	30,3	1,52
9	55-59	48,2	1,9	59,4	2,4	53,4	2,1	45,1	1,8	50,6	2,0	51,8	2,1	50,0	2,0	46,7	1,9	38,3	1,5	36,2	1,4	48,0	1,91
10	60-64	73,2	2,9	67,7	2,7	76,2	3,0	68,7	2,7	81,2	3,2	84,1	3,4	73,0	2,9	75,8	3,0	71,4	2,9	73,7	2,9	74,5	2,96
11	65-69	96,9	2,9	109,7	3,3	106,2	3,2	103,6	3,1	87,2	2,6	84,0	2,5	73,9	2,2	80,5	2,4	76,0	2,3	87,3	2,6	90,5	2,71
12	70-74	129,9	2,6	119,1	2,4	140,5	2,8	130,4	2,6	118,4	2,4	113,8	2,3	128,2	2,6	120,3	2,4	104,8	2,1	103,7	2,1	120,9	2,43
13	75-79	146,2	1,5	170,4	1,7	143,5	1,4	145,8	1,5	122,3	1,2	115,2	1,2	114,5	1,1	132,7	1,3	111,8	1,1	125,6	1,3	132,8	1,33
14	80-84	126,8	0,6	132,2	0,7	130,4	0,7	143,2	0,7	121,6	0,6	140,5	0,7	111,2	0,6	97,6	0,5	90,6	0,5	90,5	0,5	118,5	0,6
15	85 и старше	78,4	0,4	74,9	0,4	46,0	0,2	37,2	0,2	70,6	0,4	84,7	0,4	73,5	0,4	68,6	0,3	73,6	0,4	104,8	0,5	71,2	0,36
16	15 и старше	31,5	22,1	32,2	22,5	32,2	22,5	31,5	21,3	30,4	20,5	29,0	20,3	27,7	18,9	28,5	19,2	25,8	17,4	27,1	18,2	29,6	20,3
17	Все население	25,8	17,2	26,3	17,5	26,5	17,5	25,7	16,6	25,3	16,0	24,2	15,8	23,1	14,8	23,6	15,0	21,3	13,6	22,4	14,2	24,4	15,8

Таблица 9

Соотношение усредненных повозрастных показателей заболеваемости раком желудка (1993–2002 гг., 2003–2012 гг.) возрастных групп мужского и женского населения РБ

№	Возрастные группы	1993-2002 гг.	2003-2012 гг.
1	15-19	-	0
2	20-24	1,1	1,2
3	25-29	1,2	0,5
4	30-34	0,8	1,3
5	35-39	1,7	1,1
6	40-44	1,8	1,4
7	45-49	2,3	1,9
8	50-54	3	2,7
9	55-59	3	2,8
10	60-64	2,7	2,5
11	65-69	2,4	2,2
12	70-74	2,5	2,5
13	75-79	2,3	2,4
14	80-84	2,6	3,2
15	85 лет и старше	3,4	4,6
16	15 лет и старше	1,7	1,7
17	Все население	1,7	1,7

Среднегодовой темп убыли «грубых» показателей заболеваемости мужского и женского населения старше 15 лет за 2003-2012 гг. составил 1,6% и 1,8%, соответственно; в популяции в целом заболеваемость убывала со средней скоростью 1,66% в год (таблица 10).

Максимальные уровни убыли повозрастного показателя заболеваемости раком желудка выявлены в группе мужчин 80-84 года (6,8% в год), 40-44 года (5,8%), 45-49 лет (5,5%), 50-54 года (5,6%) и в группе женщин 40-44 лет (5,7% в год), 45-49 лет (5,0%), 60-64 года (4,0%). Также, как и в предыдущий период наблюдения, при общей тенденции снижения заболеваемости новообразованиями желудка в возрастных группах мужского и женского населения 85 лет и старше заболеваемость нарастала со средней скоростью 0,96% и 4,3% в год.

Заключение

Таким образом, учитывая высокие показатели заболеваемости раком желудка в исследованном регионе за многолетний период, низкую выявляемость на ранних стадиях заболевания, поиск новых подходов профилактики заболевания, предикторов заболевания, применение новых комбинированных методов лечения с применением локорегионарной химиотерапии при радикальном и паллиативном лечении больных раком желудка, а также

Таблица 10

Значения среднегодового темпа прироста (убыли) показателей первичной заболеваемости раком желудка с 2003 по 2012 гг. мужского, женского и всего населения РБ (на 100 тыс. населения соответствующего пола и возраста) в возрастных группах, %

№	Возрастные группы	Мужское население	Женское население	Оба пола
1	15-19	-	-	-
2	20-24	-	-	-
3	25-29	-	-	9,4
4	30-34	-	8,0	3,8
5	35-39	-4,5	1,1	-1,6
6	40-44	-5,8	-5,7	-3,4
7	45-49	-5,5	-5,0	-5,3
8	50-54	-5,6	-1,9	-4,6
9	55-59	-0,6	-3,2	-3,1
10	60-64	2,6	-4,0	0,08
11	65-69	-1,4	-0,9	-1,1
12	70-74	-3,2	0,2	-2,5
13	75-79	3,4	-2,2	-1,7
14	80-84	-6,8	-2,7	-3,7
15	85 и старше	0,96	4,3	3,3
16	15 и старше	-1,6	-1,8	-1,66
17	все население	-1,5	-1,6	-1,5

выработка методических рекомендаций, технологий лечения рака желудка на основе локорегионарной химиотерапии и других современных методов абляции и циторедукции остается актуальной проблемой онкологии.

Список литературы

1. Злокачественные новообразования в России в 2001 году (заболеваемость и смертность) / Под ред. В.И. Чиссова, В.В. Старинского, Г.В. Петровой. – М.: МНИОИ им. П. А. Герцена, 2003. – 240 с.
2. Злокачественные новообразования в России в 20011 году (заболеваемость и смертность) / Под ред. В.И. Чиссова, В.В. Старинского, Г.В. Петровой. – М.: ФГБУ «МНИОИ им. П. А. Герцена» Минздрава России, 2013. – 289 с.
3. Azevedo, Gulnar, Mendonça, Silva. Evolução da mortalidade por câncer de estômago no Estado do Rio de Janeiro: uma comparação entre a região metropolitana e o interior no período de 1979 a 1986 // Cadernos de Saúde Pública. – 1997. – Vol. 13 (suppl 1). – P. 79-84.
4. Plummer M., Franceschi S., Muñoz N. Epidemiology of gastric cancer // IARC Sci Publ. – 2004. – Vol. 157. – P. 311-326.